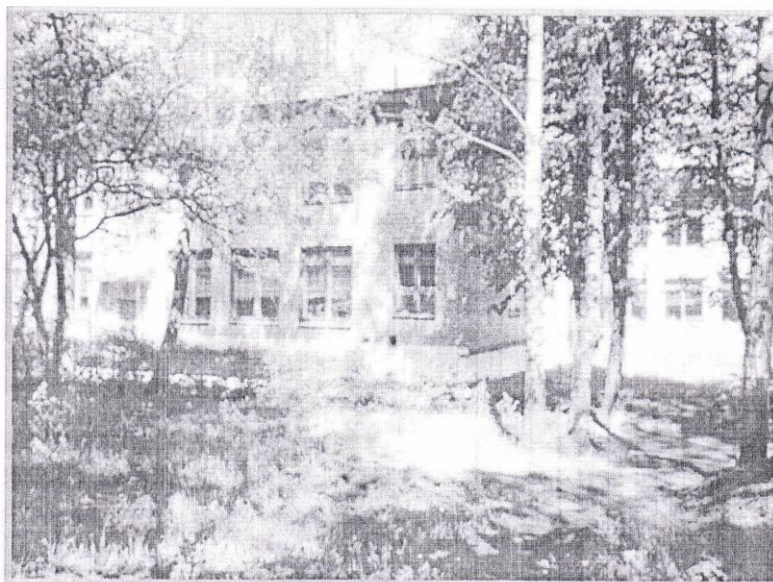


ПРИНЯТО
на общем собрании
МДОУ «Детский сад №28»
01.08.2017 г.



УТВЕРЖДАЮ
Заведующий МДОУ
«Детский сад №28»
С.А. СЕРГЕЕНКО
Приказ № 99 от 01.08.2017 г.

**муниципальное дошкольное образовательное учреждение
«Детский сад комбинированного вида №28»**
301245, Тульская область, г. Щекино, ул. Ленина, д. 54,
тел.: (848751) 5-49-30



ОТЧЕТ

о результатах самообследования

МДОУ «Детский сад №28»

за 2016 – 2017 учебный год

(по состоянию на 01.08.2017 г.)

СОДЕРЖАНИЕ

I ЧАСТЬ – аналитическая

Раздел 1. Общая характеристика дошкольного образовательного учреждения

- 1.1. Общая характеристика дошкольного учреждения
- 1.2. Взаимодействие с социальными институтами
- 1.3. Характеристика состава воспитанников
- 1.4. Организационная структура дошкольного учреждения

Раздел 2. Цели развития дошкольного учреждения

- 2.1. Цели ДООУ за отчетный период
- 2.2. Цели и задачи деятельности дошкольного учреждения по реализации основной образовательной программы дошкольного образования.

Раздел 3. Ресурсы дошкольного учреждения

- 3.1. Кадровое обеспечение
- 3.2. Материально - технические ресурсы дошкольного учреждения

II ЧАСТЬ - результаты анализа показателей деятельности, подлежащей само-обследованию

I ЧАСТЬ – аналитическая

Раздел 1. Общая характеристика дошкольного образовательного учреждения

1.1. Общая характеристика дошкольного учреждения

Муниципальное дошкольное образовательное учреждение «Детский сад комбинированного вида №28» функционирует с 1969 года.

Учреждение осуществляет свою деятельность на основании Устава, лицензии на право ведения образовательной деятельности серия 71Л01 № 0001839, регистрационный № 0133/02620, выданной Министерством образования Тульской области 15 июля 2015 г.

Юридический адрес: 301245, Тульская область, г. Щекино, ул. Ленина, дом 54

Фактический адрес: 301245, Тульская область, г. Щекино, ул. Ленина, дом 54, тел. 5-49-30, факс: 5-49-30

E-mail: sh-dsad28@tularegion.org

Сайт: <http://shekino28.russia-sad.ru/>

Проезд транспортом: маршрутное такси № 2, № 3, № 4, № 105, № 9, № 10, № 20 до остановки «Гараж».

Режим работы: в Детском саду функционируют группы в режиме полного дня (12-ти часового пребывания) с 07.00 до 19.00, 5-дневной рабочей недели, выходные дни: суббота, воскресенье, праздничные дни.

Дошкольное учреждение в своей деятельности руководствуется:

- федеральными законами, указами и распоряжениями Президента Российской Федерации, постановлениями Правительства Российской Федерации;
- приказами Министерства образования и науки Российской Федерации;
- постановлением Главного государственного врача Российской Федерации от 15.05.2013 г. № 26 г. Москва «Об утверждении СанПиН 2.4.1.3049-13 «Санитарно-эпидемиологические требования к устройству, содержанию и организации режима работы дошкольных образовательных организаций»;
- приказами Министерства образования Тульской области;
- постановлениями администрации МО Щекинский район;
- приказами и распоряжениями комитета по образованию администрации МО Щекинский район;
- уставом дошкольного учреждения;
- договором об образовании между родителями (законными представителями) и дошкольным учреждением.

1.2. Взаимодействие с социальными институтами

Взаимодействие с социальными институтами	
Учреждение	Характер сотрудничества
Министерство образования Тульской области	<ul style="list-style-type: none"> - Получение нормативно-правовой документации; - Соблюдение законодательства в области образования; - Аттестация педагогических кадров.
Комитет по образованию администрации МО Щекинский район	<ul style="list-style-type: none"> - Получение нормативных документов; - Решение вопросов финансирования; - Предоставление отчетности; - Участие в конференциях, совещаниях, конкурсах и т.п.; - Аттестация педагогических кадров; - Решение текущих вопросов.
Управление Роспотребнадзора	<ul style="list-style-type: none"> - Осуществление контроля; - Приемка учреждения к учебному году.
Управление Госпожнадзора	<ul style="list-style-type: none"> - Осуществление контроля; - Приемка учреждения к учебному году.
ГУЗ «Щекинская районная больница»	<ul style="list-style-type: none"> - Проведение профилактических прививок; - Получение рекомендаций, направленных на улучшение здоровья воспитанников; - Углубленный осмотр и диспансеризация воспитанников.
МКУ «ЦОД Щекинского района»	<ul style="list-style-type: none"> - Методическая поддержка образовательного Процесса.
ГОУ ДПО ТО «ИПК и ППРО ТО»	<ul style="list-style-type: none"> - Повышение квалификации педагогических кадров; - Проблемные курсы; - Профессиональная переподготовка.
МОУ «СОШ № 11»	<ul style="list-style-type: none"> - Консультации с учителями начальных классов; - Участие в совместных мероприятиях; - Организация экскурсий в школу; - Отслеживание дальнейших успехов бывших выпускников.
МАУК «Щекинский художественно-краеведческий музей»	<p>Интегрированное сотрудничество по эстетическому, патриотическому и духовно-нравственному воспитанию детей:</p> <ul style="list-style-type: none"> - экскурсии; - интерактивные занятия; - мероприятия, рассказывающие о русских народных обрядовых праздниках.
МБУК «Щекинская городская централизованная библиотечная сеть»	<p>Интегрированное сотрудничество по эстетическому, патриотическому и духовно-нравственному воспитанию детей.</p>

1.3. Характеристика состава воспитанников

В 2016 -2017 году в МДОУ функционировало 12 групп: 11 групп общеразвивающей направленности и 1 группа оздоровительная для часто болеющих детей, из них 2 группы для детей 2-х - 3-х лет), 10 групп: для детей с 3-х до 7-ми лет. Общая численность воспитанников на 01.08.2017 г. - 247 человек (процесс комплектования не завершён).

Анализ заболеваемости и посещаемости

Показатели	2016-2017 учебный год											
	авг	сен	окт	нояб	дек	январ.	фев	март	апр	май	июн	июл
Списочный состав	248	279	285	283	282	280	279	279	280	280	265	247
Процент посещаемости	65,0	64,9	71,3	76,1	77,9	79,1	78,4	83,4	72,0	84,3	81,2	68,0
Пропущено 1 ребенком по болезни	2,19	4,3	3,1	2,2	1,9	1,7	1,7	1,7	1,7	1,7	1,7	1,2

В 2016-2017 учебном году проводилась многоплановая работа по проведению профилактических мероприятий, способствующих снижению заболеваемости детей (проведение месячников по профилактике ОРВИ, ОРЗ и гриппа, закаливающих мероприятий, витаминизация блюд, соблюдение режима дня). Травматизм среди детей и сотрудников за последние годы отсутствует.

1.4. Организационная структура дошкольного учреждения

Дошкольное учреждение возглавляет заведующий Сергеенко Светлана Александровна, которая действует на основании Устава и осуществляет в пределах своей компетенции руководство дошкольным учреждением

Управление дошкольного учреждения строится на принципах единоначалия и коллегиальности, обеспечивающих государственно - общественный характер управления учреждением.

В Детском саду сформированы следующие коллегиальные органы управления: общее собрание работников, педагогический совет, родительский комитет.

Раздел 2. Цели развития дошкольного учреждения

2.1. Предмет, цели и задачи деятельности дошкольного учреждения.

Предметом деятельности Детского сада является реализация конституционного права граждан на получение общедоступного и бесплатного дошкольного образования в интересах человека, семьи, общества и государства; обеспечение охраны и укрепления здоровья и создание благоприятных условий для развития личности, присмотр и уход за детьми.

Цели деятельности Детского сада:

- осуществление образовательной деятельности по образовательным программам дошкольного образования, присмотр и уход за детьми;
- формирование общей культуры, развитие физических, интеллектуальных, нравственных, эстетических и личностных качеств, формирование предпосылок учебной деятельности, сохранение и укрепление здоровья детей дошкольного возраста;

Основными задачами и принципами деятельности Детского сада являются:

- разностороннее развитие детей дошкольного возраста с учетом их возрастных и индивидуальных особенностей, в том числе достижение детьми дошкольного возраста уровня развития, необходимого и достаточного для успешного освоения ими образовательных программ начального общего образования, на основе индивидуального подхода к детям дошкольного возраста и специфичных для детей дошкольного возраста видов деятельности;
- приоритет жизни и здоровья человека, прав и свобод личности, свободного развития личности, воспитание взаимоуважения, трудолюбия, гражданственности, патриотизма, ответственности, правовой культуры, бережного отношения к природе и окружающей среде, рационального природопользования;
- светский характер образования;
- единство образовательного пространства на территории Российской Федерации, защита и развитие этнокультурных особенностей и традиций народов Российской Федерации в условиях многонационального государства.

2.2. Цели и задачи деятельности дошкольного учреждения по реализации основной образовательной программы дошкольного образования

Содержание образовательного процесса: выстроено в соответствии Основной образовательной программой МДОУ «Детский сад комбинированного вида №28».

Цель программы - развитие личности детей дошкольного возраста в различных видах общения и деятельности с учетом их возрастных, индивидуальных психологических и физиологических особенностей.

Задачи программы:

- 1) охраны и укрепления физического и психического здоровья детей, в том числе их эмоционального благополучия;
- 2) обеспечения равных возможностей для полноценного развития каждого ребенка в период дошкольного детства независимо от места жительства, пола, нации, языка, социального статуса, психофизиологических и других особенностей (в том числе ограниченных возможностей здоровья);
- 3) обеспечения преемственности целей, задач и содержания образования, реализуемых в рамках образовательных программ различных уровней (далее - преемственность основных образовательных программ дошкольного и начального общего образования);
- 4) создания благоприятных условий развития детей в соответствии с их возрастными и индивидуальными особенностями и склонностями, развития способностей и творческого потенциала каждого ребенка как субъекта отношений с самим собой, другими детьми, взрослыми и миром;
- 5) объединения обучения и воспитания в целостный образовательный процесс на основе духовно-нравственных и социокультурных ценностей и принятых в обществе правил, и норм поведения в интересах человека, семьи, общества;
- 6) формирования общей культуры личности детей, в том числе ценностей здорового образа жизни, развития их социальных, нравственных, эстетических, интеллектуальных, физических качеств, инициативности, самостоятельности и ответственности ребенка, формирования предпосылок учебной деятельности,
- 7) обеспечения вариативности и разнообразия содержания Программ и организационных форм дошкольного образования, возможности формирования Программ различной направленности с учетом образовательных потребностей, способностей и состояния здоровья детей;
- 8) формирования социокультурной среды, соответствующей возрастным, индивидуальным, психологическим и физиологическим особенностям детей;
- 9) обеспечения психолого-педагогической поддержки семьи и повышения компетентности родителей (законных представителей) в вопросах развития и образования, охраны и укрепления здоровья детей.

Раздел 3. Ресурсы дошкольного учреждения

3.1. Кадровое обеспечение

Качественный и количественный состав педагогического персонала Общее количество педагогического персонала - 26 человек

Возраст			Образование		Категория			
До 30	30-50	Более 50	Среднее профес.	Высшее профес.	первая	высшая	Соотв.	нет
-	15 (58%)	11 (42%)	15 (58%)	11 (42%)	10 (38%)	8 (32%)	3 (11%)	5 (19%)

3.2. Материально - технические ресурсы дошкольного учреждения

В ДОУ создана материально-техническая база для жизнеобеспечения и развития детей, в системе ведется работа по созданию развивающей предметно-пространственной среды.

Здание детского сада светлое, имеется центральное отопление, вода, канализация, сантехническое оборудование в хорошем состоянии. Состояние и содержание территории, здания и помещений образовательного учреждения соответствует санитарным и гигиеническим нормам, нормам пожарной безопасности, нормам охраны жизни и здоровья воспитанников и работников образовательного процесса.

Территория Детского сада оснащена большими участками с необходимым оборудованием: домики, лестницы, горки, песочницы, машины.

Для реализации каждого приоритетного направления работы Детского сада созданы:

1) для реализации физкультурно-оздоровительного направления:

- Физкультурный зал совмещенный с музыкальным со спортивным оборудованием;
- Спортивно-игровой комплекс;
- Спортивная площадка;
- 12 оборудованных участков;
- Медблок

2) для реализации познавательно-речевого направления:

- Групповые комнаты с познавательными зонами;
- Мини-музеи в группах;
- Автогородок «Зеленый огонек»

3) для реализации социально-личностного направления:

- Минилаборатория;
- Экологическая тропа;
- Детский огород;
- Фруктовый сад;
- Игровые зоны в группах

4) для реализации художественно-эстетического направления:

- Уголки творчества в группах;
- Музыкальный зал;
- Мини-галерея;
- Фотостенд о праздниках

5) для реализации коррекционного направления, психологического сопровождения:

- Кабинеты психолога и логопеда с необходимым материалом и оборудованием.

Все кабинеты в ДОУ оформлены. При создании развивающей предметно-пространственной среды педагоги учитывают возрастные и индивидуальные особенности детей своей группы. Все групповые комнаты оборудованы и включают игровую, познавательную и обеденную зоны. Группы постепенно пополняются современным игровым оборудованием, информационными стендами.

Развивающая предметно-пространственная среда всех помещений ДОУ оптимально насы

щена, выдержана мера "необходимого и достаточного" для каждого вида деятельности и представляет собой "поисковое поле" для ребенка, стимулирующее процесс его развития, саморазвития и социализации.

Помещения Детского сада имеют необходимое программно-методическое оборудование и инвентарь, которые позволяют удовлетворить потребность воспитанников в двигательной, активности. В ДОУ не только уютно, красиво, удобно и комфортно детям - среда в Детском саду открывает нашим воспитанникам весь спектр возможностей.

Заведующий МДОУ
«Детский сад №28»



С.А. Сергеевко

II ЧАСТЬ - результаты анализа показателей деятельности, подлежащей самообследованию

**Показатели
деятельности дошкольной образовательной организации, подлежащей самообследованию
(утв. приказом Министерства образования и науки РФ от 10 декабря 2013 г. № 1324)**

№ п/п	Показатели	Единица измерения
1.	Образовательная деятельность	
1.1	Общая численность воспитанников, осваивающих образовательную программу дошкольного образования, в том числе:	247 человек
1.1.1	В режиме полного дня (8-12 часов)	247 человек (100%)
1.1.2	В режиме кратковременного пребывания (3-5 часов)	-
1.1.3	В семейной дошкольной группе	-
1.1.4	В форме семейного образования с психолого-педагогическим сопровождением на базе дошкольной образовательной организации	-
1.2	Общая численность воспитанников в возрасте до 3 лет	20 человек
1.3	Общая численность воспитанников в возрасте от 3 до 7 лет	227 человек
1.4	Численность/удельный вес численности воспитанников в общей численности воспитанников, получающих услуги присмотра и ухода:	247 человек/100%
1.4.1	В режиме полного дня (8-12 часов)	247 человек/100%
1.4.2	В режиме продленного дня (12-14 часов)	
1.4.3	В режиме круглосуточного пребывания	
1.5	Численность/удельный вес численности воспитанников с ограниченными возможностями здоровья в общей численности воспитанников, получающих услуги:	
1.5.1	По коррекции недостатков в физическом и (или) психическом развитии	
1.5.2	По освоению образовательной программы дошкольного образования	
1.5.3	По присмотру и уходу	
1.6	Средний показатель пропущенных дней при посещении дошкольной образовательной организации по болезни на одного воспитанника	1,7 дней
1.7	Общая численность педагогических работников, в том числе:	26 человек
1.7.1	Численность/удельный вес численности педагогических работников, имеющих высшее образование	11 человек/42%
1.7.2	Численность/удельный вес численности педагогических работников, имеющих высшее образование педагогической направленности (профиля)	11 человек/42%
1.7.3	Численность/удельный вес численности педагогических работников, имеющих среднее профессиональное образование	15 человек/58%
1.7.4	Численность/удельный вес численности педагогических работников, имеющих среднее профессиональное образование педагогической направленности (профиля)	15 человек/58%
1.8	Численность/удельный вес численности педагогических работников, которым по результатам аттестации	21 человек/81%

	присвоена квалификационная категория, в общей численности педагогических работников, в том числе:	
1.8.1	Высшая	8 человек/31%
1.8.2	Первая	10 человек/38%
1.9	Численность/удельный вес численности педагогических работников в общей численности педагогических работников, педагогический стаж работы которых составляет:	
1.9.1	До 5 лет	-
1.9.2	Свыше 30 лет	8 человек/31%
1.10	Численность/удельный вес численности педагогических работников в общей численности педагогических работников в возрасте до 30 лет	-
1.11	Численность/удельный вес численности педагогических работников в общей численности педагогических работников в возрасте от 55 лет	9 человек/35%
1.12	Численность/удельный вес численности педагогических и административно-хозяйственных работников, прошедших за последние 5 лет повышение квалификации/профессиональную переподготовку по профилю педагогической деятельности или иной осуществляемой в образовательной организации деятельности, в общей численности педагогических и административно-хозяйственных работников	29 человек/ 100%
1.13	Численность/удельный вес численности педагогических и административно-хозяйственных работников, прошедших повышение квалификации по применению в образовательном процессе федеральных государственных образовательных стандартов в общей численности педагогических и административно-хозяйственных работников	29 человек/ 100%
1.14	Соотношение "педагогический работник/воспитанников дошкольной образовательной организации	0,11
1.15	Наличие в образовательной организации следующих педагогических работников:	
1.15.1	Музыкального руководителя	Да
1.15.2	Инструктора по физической культуре	Да
1.15.3	Учителя-логопеда	Да
1.15.4	Логопеда	Нет
1.15.5	Учителя- дефектолога	Нет
1.15.6	Педагога-психолога	Да
2.	Инфраструктура	
2.1	Общая площадь помещений, в которых осуществляется образовательная деятельность, в расчете на одного воспитанника	2,63 кв. м.
2.2	Площадь помещений для организации дополнительных видов деятельности воспитанников	19 кв. м.
2.3	Наличие физкультурного зала	Совмещен с музыкальным залом
2.4	Наличие музыкального зала	Да
2.5	Наличие прогулочных площадок, обеспечивающих физическую активность и разнообразную игровую деятельность воспитанников на прогулке	Да

Заведующий МДОУ «Детский сад №28»



С.А. Сергеевко